

MF50 plus

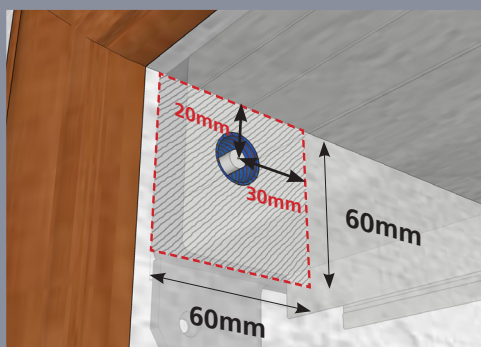
Version motorisée

filtersun

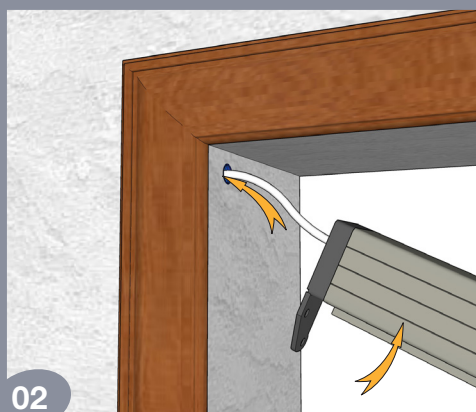
Notice de pose

fournitures

- 1 caisson complet
- 2 profil en U
- 2 coulisses
- 2 paires embases clic/clack
- 4 régulateurs pour coulisses télescopiques
- 4 vis STEI M4X8 a pointe UNI5923
- 1 clé exagonale 2 mm

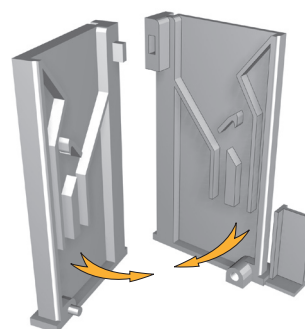


01 Percer pour le passage du câble en suivant les dimensions du dessin



02

Assembler les embases. Unir SX INT avec SX EXT et DX INT avec DX EXT.



03

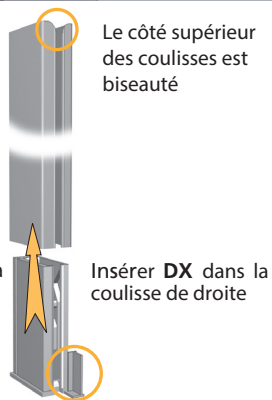
Veiller à la position des coulisses

Côté externe



Côté interne

04

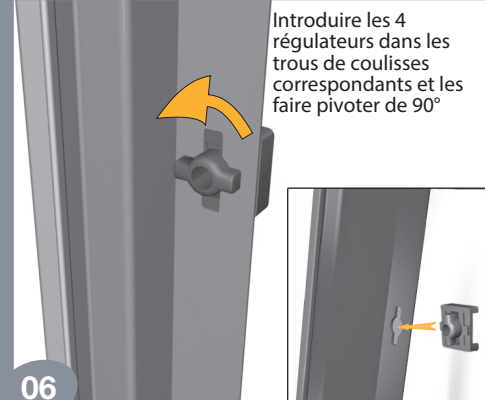


Insérer SX dans la coulisse de gauche

Insérer DX dans la coulisse de droite

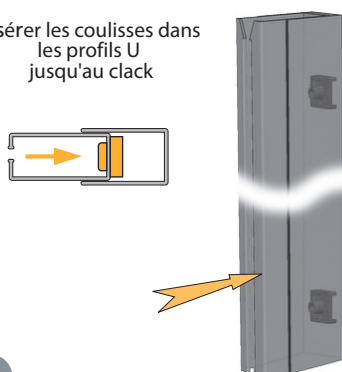
05

Introduire les 4 régulateurs dans les trous de coulisses correspondants et les faire pivoter de 90°



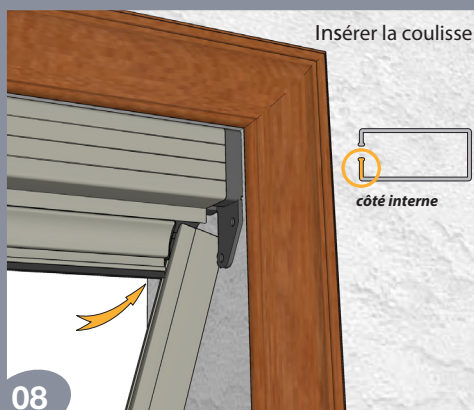
06

Insérer les coulisses dans les profils U jusqu'au clack



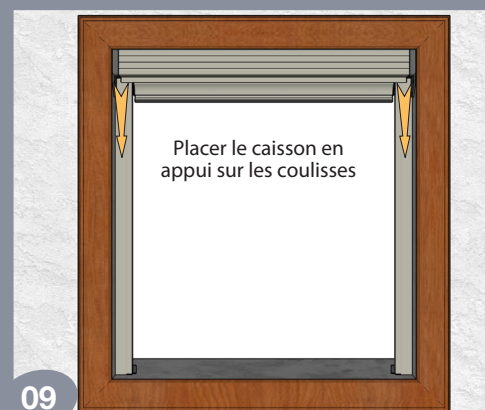
07

Insérer la coulisse

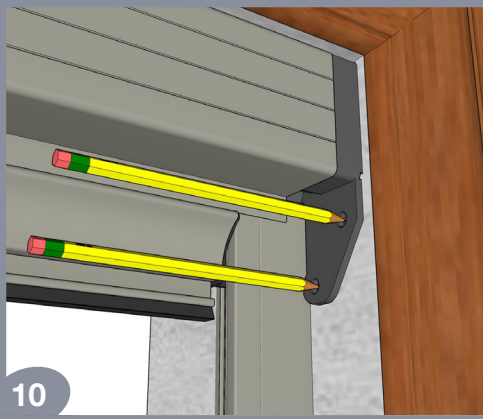


08

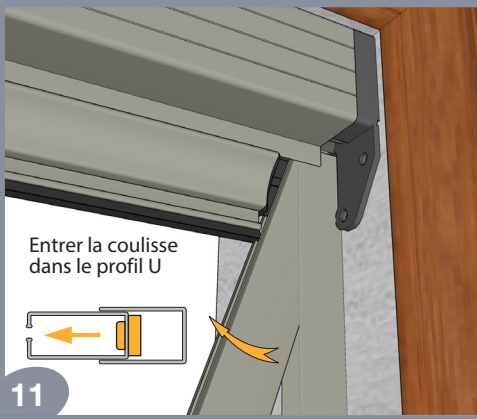
Placer le caisson en appui sur les coulisses



09

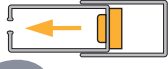


10



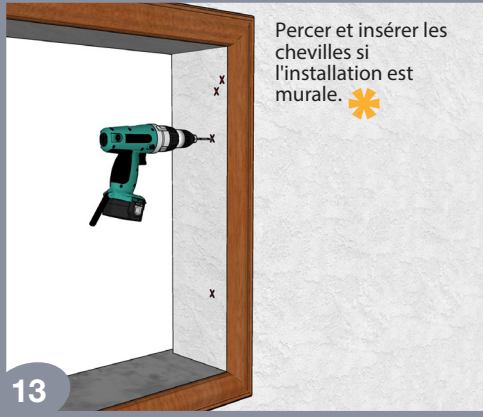
11

Entrer la coulisse dans le profil U



12

Marquez la position des trous des profils U



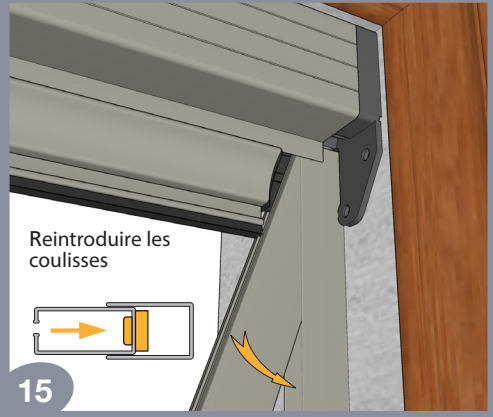
13

Percer et insérer les chevilles si l'installation est murale. *



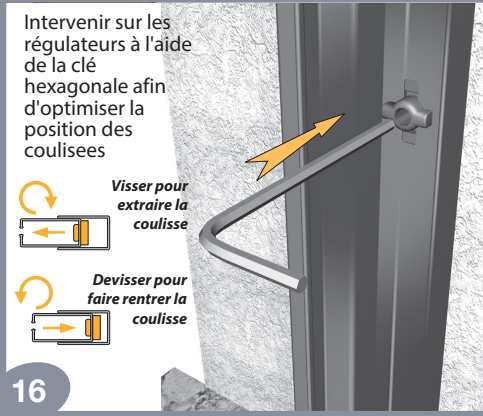
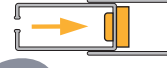
14

Visser les coulisses et les joues *



15

Reintroduire les coulisses



16

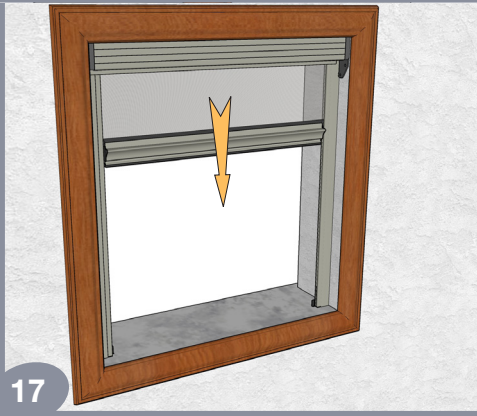
Intervenir sur les régulateurs à l'aide de la clé hexagonale afin d'optimiser la position des coulisses



Visser pour extraire la coulisse



Devissier pour faire rentrer la coulisse



17

* **Fixation au mur**
Trous avec pointe Ø6mm. Fiches en nylon EURO6. Vis à tête cylindrique avec empreinte croisée 4x40, empreinte PZ2, zinguée.

* **Fixation sur bois**
Vis à tête cylindrique avec empreinte croisée 4x20, empreinte PZ2, zinguée.

* **Fixation sur structure métallique**
Trous avec une pointe de Ø2mm Vis autotaraudeuses avec une tête arrondie de section 3.5x19, PZ2, Zincate (UNI 6594 - DIN 7981)

VERSION FILAIRE CONNEXION ELECTRIQUE

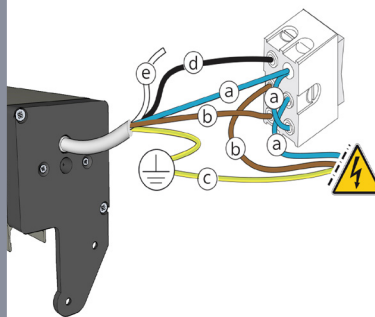
Pour la connexion électrique au réseau d'alimentation électrique, prévoir un interrupteur bipolaire assurant la déconnexion, avec une distance d'ouverture des contacts d'au moins 3 mm et un fusible approprié selon les règles d'installation. Connectez les conducteurs du câble d'alimentation dans une boîte de dérivation en respectant la polarité suivante:

(a) bleu (neutre), (b) brun (phase), (c) jaune / vert (terre), (d) noir (phase), (e) blanc (isoler le fil blanc).

⚠ En cas de doute, adressez-vous à un électricien qualifié avant toute tentative de risque.

Il est possible de connecter plusieurs moteurs en parallèle au même appareil de commande.

Branchement avec inverseur



Inverseur livré de série

VERSION FILAIRE

MISE EN SERVICE ET REGLAGES DES FINS DE COURSE

Une fois la connexion électrique effectuée, vérifiez que le sens de rotation du moteur est celui désiré. Sinon, inverser le fil marron (b) avec le fil noir (d).

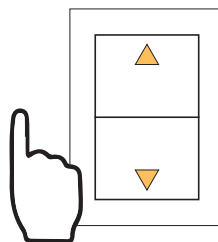
Mémorisation du fin de course haut :

- Monter la barre de charge jusqu'à la butée haute (sans toucher le coffre) avec la **flèche haute** de l'inverseur (figure A)
- Enfoncer le bouton **M** (figure B)
- Positionner la barre de charge au point haut souhaité avec la **flèche haute** de l'inverseur (figure A).
- Appuyer sur le bouton **M** (le fin de course haut est enregistré) (figure B)

Mémorisation du fin de course bas :

- Descendre la barre de charge jusqu'à la butée basse avec la **flèche basse** de l'inverseur (figure A)
- Enfoncer le bouton **M** (figure B)
- Positionner la barre de charge au point bas souhaité avec la **flèche basse** de l'inverseur (figure A).
- Appuyer sur le bouton **M** (le fin de course bas est enregistré) (figure B)

A Bouton mural



B



VERSION RADIOCOMMANDEE CONNEXION ELECTRIQUE

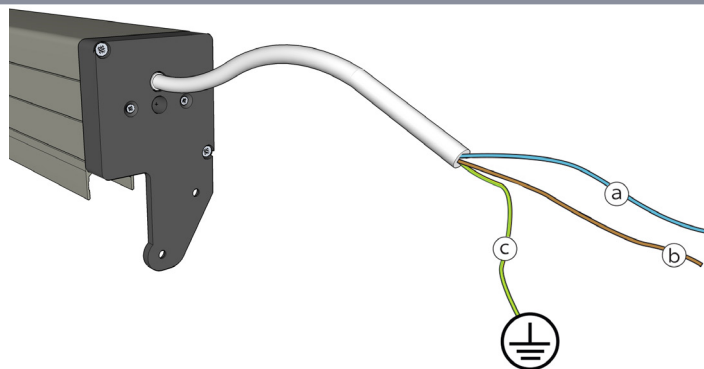
Connectez les conducteurs du câble d'alimentation dans une boîte de dérivation en respectant la polarité suivante:

(a) bleu (neutre), (b) brun (phase), (c) jaune / vert (terre).

Brancher un seul moteur. Les autres moteurs ne doivent pas être alimentés.

⚠ En cas de doute, adressez-vous à un électricien qualifié avant toute tentative de risque.

Au moment de l'alimentation électrique, le moteur émet un signal acoustique et s'il n'y a pas d'émetteur mémorisé, il effectue également un court mouvement.



VERSION RADIOCOMMANDEE MISE EN SERVICE ET REGLAGE DES FINS DE COURSE

Mémorisation de l'émetteur (figure D ou E):

⚠ Procéder dans la minute qui suit la mise en marche du moteur :

Pour mémoriser le premier émetteur (étape 1):

- si le moteur est à gauche, appuyer sur **P2+P2+flèche basse**
- si le moteur est à droite, appuyer sur **P2+P2+flèche haute**

Pour mémoriser un deuxième émetteur :

- Appuyer **2 fois** sur **P2** du premier émetteur et **1 fois** sur le **P2** du deuxième émetteur.

Inversion du sens de rotation :

- débrancher le moteur d'alimentation
- rebrancher le moteur à l'alimentation
- reprendre l'étape 1

Mémorisation des fins de course :

Vous devez d'abord activer la séquence de fin de course :

1. Appuyer sur **P2** (un bip retentit)
2. Appuyer sur la **flèche haute** (un bip retentit)
3. Appuyer sur **P2** (un bip retentit et va et vient de la barre de charge)

Mémorisation du fin de course haut :

1. Appuyer sur la **flèche haute** (la barre de charge monte) jusqu'au point haut.
2. Appuyer sur **STOP** pendant **5 sec.** (va et vient de la barre de charge).

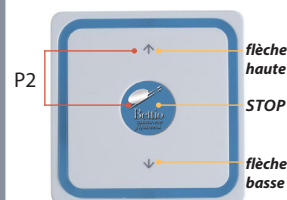
ATTENTION:

La barre de charge ne doit pas toucher le coffre.

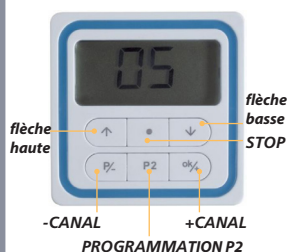
Mémorisation du fin de course bas :

1. Appuyer sur la **flèche basse** (la barre de charge descend) jusqu'au point bas.
2. Appuyer sur **STOP** pendant **5 sec.** (va et vient de la barre de charge).

D Emetteur 1 canal



E Emetteur 15 canaux



MANUEL D'UTILISATION ET DE MAINTENANCE

1. BUT

Ce manuel s'adresse à tous ceux qui utiliseront la moustiquaire en tant qu'installateur, responsable de l'entretien, propriétaire ou utilisateur. Le manuel de la BETTIO GROUP SAS est de fournir au client un instrument de support lui permettant d'utiliser les moustiquaires de façon plus appropriée afin d'optimiser les prestations.

Pour bien utiliser et exploiter l'équipement, il est donc conseillé de conserver ce manuel à portée de la main de manière à pouvoir le consulter rapidement chaque fois que cela est nécessaire. D'autre part, un Mode d'Emploi et de Maintenance ainsi qu'un Fascicule Technique peuvent être demandés à l'Entreprise.

2. MODE D'APPLICATION

Ces instructions se réfèrent spécifiquement au modèle MF50/2015 et leurs contenus ont été spécialement adaptés à ce dernier.

3. REFERENCES

Ce manuel a été rédigé selon le point 1.7.4 de la Directive 2006/42/CEE, en tenant compte de conditions normales d'utilisation de la machine afin d'informer, au même titre que les autres instructions affichées sur la machine, les opérateurs et utilisateurs des risques résultant de celle-ci pouvant présenter.

4. USAGES PREVUS

Le système moustiquaire installé a uniquement pour fonction d'empêcher que les insectes et les petits animaux n'entrent dans les pièces où elles sont installées. Toute utilisation différente de celle indiquée doit être considérée comme, et donc interdite, dans la mesure où l'usage des risques inhérents par le fabricant n'a pas pris en compte ces autres conditions d'application qui pourraient donc ne pas être appropriées. Il est interdit de s'appuyer contre la toile.

Il est nécessaire de fermer la moustiquaire lorsque la vitesse du vent atteint 20 km/h.

Un usage impropre dégradera le constructeur de toute responsabilité dans le cas d'éventuels dommages provoqués aux personnes ou aux choses. Toute garantie donnée par le constructeur décroît automatiquement en cas de non-respect des conditions d'utilisation.

5. CARACTERISTIQUES REQUISES POUR L'UTILISATEUR

L'utilisation normale de la moustiquaire est consentie à toute personne de plus de 12 ans.

Les opérations d'installation, réparation et maintenance extraordinaire, doivent être effectuées par du personnel qualifié.

6. RECOMMANDATIONS CONCERNANT L'INSTALLATION

L'installation doit être effectuée dans le plein respect du D.Lgs. 81/2008 ainsi que de ses modifications et intégrations successives, pour tout ce qui concerne la sécurité des personnes.

Le fabricant et l'installateur sont tous deux responsables, conformément à la loi en vigueur, pour tout ce qui concerne la sécurité.

Avant toute utilisation, il est nécessaire de contrôler que les écharpeaages, passelles et échelles ainsi que tous les dispositifs de protection individuelle comme les harnais, les courroies de sécurité, les gants, les chaussures de sécurité, les casques, etc. éventuellement utilisés, sont aux normes et en bon état. N'utiliser d'autre part que des harnais appropriés.

Si l'installation est effectuée par plusieurs personnes, il est nécessaire de coordonner les travaux et de définir les tâches et les responsabilités de chacune d'elles.

Les opérateurs doivent se comporter conformément aux consignes de sécurité reçues (PSS).

Si la moustiquaire doit être soulevée du sol pour être installée en hauteur, la zone doit être délimitée et protégée jusqu'à ce que la moustiquaire arrive à l'étage requis, de manière à ce que personne ne puisse se trouver sous une éventuelle charge suspendue.

Le mode d'emploi, d'utilisation et de maintenance ainsi que la garantie du produit sont contenus dans l'emballage. L'installateur doit s'assurer que l'utilisateur final les a bien lus et compris.

7. INSTALLATION DE LA STRUCTURE MECANIQUE

Une mauvaise installation peut provoquer des accidents. Lire attentivement les instructions concernant la fixation du produit pour éviter tout risque de chute de ce dernier.

Il est nécessaire de contrôler l'état de la structure sur laquelle la moustiquaire doit être ancrée/fixée. En réalité, l'effort dynamique auquel le châssis devra résister avec la moustiquaire complètement déroulée, est celle d'un vent souffrant à 130 km/h.

En présence de briques percées, utiliser des vis tamponnées de dimensions appropriées avec une colle chimique.

Si les exigences de résistance nécessaires pour permettre de fixer la moustiquaire en toute sécurité ne sont pas respectées, le nombre de vis et de chevilles d'ancrage doit être augmenté.

Le choix des vis et des chevilles d'ancrage dépend de l'état et du type de structure (maçonnerie, menuiserie) sur laquelle est effectuée l'installation/fixation. Les vis et les chevilles d'ancrage ne sont pas fournies avec le produit. Le produit doit être maintenu avec précaution, les armatures sont fournies avec les ressorts chargés. Les instructions concernant la mise en place de la moustiquaire sont contenues dans l'emballage. Les éventuelles opérations de scellage doivent être effectuées avec de la résine silicomique neutre.

8. MAINTENANCE

Le maintien est ordinaire

En raison de la qualité élevée des matériaux utilisés pour la fabrication des moustiquaires, aucune maintenance ordinaire n'est nécessaire si ce n'est l'éventuel nettoyage de la toile pour empêcher la formation de moisissures, dues à un dépôt de poussières ou de tout autre matériel sur celle-ci. Également le nettoyage régulière prévient l'accumulation de poudre et autres matériaux qui peuvent compromettre le bon fonctionnement du produit. La toile doit être contrôlée visuellement au moins deux fois par an ; au printemps avant l'utilisation estivale de la moustiquaire et en automne avant de fermer cette dernière pour l'hiver.

Le nettoyage de la toile peut être effectué par aspiration de la poussière ou avec une éponge ou un chiffon humide en utilisant de l'eau tiède. Faire sécher la toile après le nettoyage et avant l'enroulement.

NE PAS utiliser de solvants, d'ammoniac ou d'hydrocarbures pour le nettoyage.

ATTENTION: Seul du personnel spécialisé peut effectuer le nettoyage avec une échelle, un échadaucage ou tout autre et ce conformément aux normes de sécurité en vigueur et à l'aide de dispositifs de protection individuels appropriés comme des harnais et des câbles de sécurité (voir D.Lgs. 81/2008)

8.2. Maintenance extraordinaire

ATTENTION: Toutes les opérations de maintenance extraordinaire doivent être effectuées par du personnel professionnellement qualifié et formé ; l'intervention d'un spécialiste est donc nécessaire.

Se référer au mode d'installation pour effectuer l'éventuel démontage de la moustiquaire ou de parties de cette dernière.

En présence de déchirures, même de petites dimensions sur la toile, celle-ci doit être remplacée.

N'utiliser que des pièces, même d'origine ou sous peine d'annulation de la garantie.

9. GARANTIE

La Garantie s'applique conformément aux contenus du D. Lgs. n. 24 du 02.02.2002. La durée de la Garantie est de 24 mois pour les Personnes physiques qui achètent le produit dans un but qui peut être considéré externe à leur activité professionnelle (Client privé final). La Garantie est reconnue sur le fonctionnement du produit et sur les matériaux qui le composent, dommages indirects exclus. Les éventuels frais engagés pour se rendre sur le lieu d'installation du produit objet de la garantie ainsi que les éventuels coûts d'installation et d'enlèvement ne sont pas compris dans la garantie.

C'est le document de vente du produit, habituellement utilisé pour valider la garantie et en confirmer la date, qui servira également pour déterminer la durée de cette dernière.

9.1 Normes pour la validité de la Garantie

- Respecter l'usage consenti pour le produit.

- Respecter les normes d'utilisation et de maintenance.

- La garantie ne sera valable que si elle est accompagnée du document de vente indiquant la date de l'achat.

- L'installation ainsi que la maintenance obligatoire ne peuvent être effectuées que par un installateur agréé et ne seront validées par la garantie que si elles sont attestées par un document fiscal.

- Usage impropre du produit en présence de vent, pluie, grêle, neige et/ou d'autres événements climatiques associés.

- Rupture du support sur lequel la moustiquaire a été fixée.

- Manipulation du produit ; installation, démontage, maintenance non effectués par un installateur agréé et dans le respect des normes et des instructions fournies.

- Maintenance obligatoire non effectuée dans les délais prévus.

- Utilisation de pièces de rechange non originales BETTIO GROUP S.p.A.

- Etiquette d'identification BETTIO GROUP S.p.A. ayant été enlevée ou cachée et donc empêchant la traçabilité du produit.

Pour toute autre exclusion spécifique de la Garantie se référer aux éventuelles notes fournies par l'Entreprise.

Seul le tribunal de Venise est compétent en cas de controverse.

10. EMBALLAGE, DEPLACEMENT ET TRANSPORT

En raison des dimensions et de la forme du produit, la présence de deux personnes est nécessaire pour le déplacer à la main si celui-ci dépasse une longueur de 240 cm.

11. LISTE DES RISQUES

11.1 Risques inhérents à l'utilisation et à la maintenance ordinaire.

11.2 Risques inhérents à l'utilisation et à la maintenance ordinaire.

11.3 Risques inhérents à la maintenance/réparation.

a) Risque de choc durant les opérations de chargement/déchargement.

b) Risque de ne pas remettre correctement en place la moustiquaire après en avoir changé la toile ;

c) Risques liés au fait de travailler sans équipement et d'utiliser des dispositifs de protection individuels non marqués CE.

11.4 Risque de trébucher sur le rail mobile des produits MF50 Plus ; utiliser un moment d'arrêt/arrêt pour signaler ce danger.

11.5 Risques inhérents à l'élimination ; l'élimination doit être effectuée dans les normes en vigueur au moment de l'élimination du produit.

11.6 Le niveau sonore est inférieur à 70 dBA)

